

M
I
J
L
P
A
L
E
N

In tijden van corona zijn we trots op een krachtig, innovatief en creatief netwerk met nog steeds meer dan **400 sociale ondernemingen**.



Bijna 100 leden zijn gekoppeld aan een **mentor of partner uit ons netwerk** en ontvingen support tijdens de coronacrisis.



Wij zijn winnaar van de **European Enterprise Promotion Award**. Het is een beloning voor 8 jaar keihard werken aan het ecosysteem voor sociale ondernemingen!



Het kabinet kiest in 2020 voor de **BVm!** Een belangrijke stap voor sociaal ondernemen in Nederland. De inrichting van de wet is in gang gezet.



Tijdens corona is de **#buysocial-juistnu** campagne opgezet om het creatieve en veerkrachtige aanbod van sociale ondernemingen groots zichtbaar te maken.



404 leden
eind 2020

LEDENPROGRAMMA

15 online workshops



48% van de leden heeft deelgenomen aan een activiteit

40 nieuwe leden

1 leden-event

gemiddelde score van events:
8,6 ♥♥♥♥♥♥♥♥♥♥

1 groeiprogramma



We hebben met **85%** van onze leden contact gehad

Nieuw in 2020 ↓

• Juridische support opgezet • Meetups • Intervisie •

B E L E I D & O N D E R Z O E K



De City Deal Impact ondernemen is in de maak. Social Enterprise NL doet actief mee aan deze City Deal. Met de City Deal versterken we de positie van sociaal ondernemers en versnellen we de beweging naar de impact economie!



Het vervolgonderzoek 'Zicht op duurzame samenwerking' van PwC en Social Enterprise NL is gepubliceerd. Meer gemeenten hebben beleid op sociaal ondernemerschap, maar de samenwerking blijft een punt van verbetering.



In 2020 was het eerste online Social Enterprise Overheidscongres met 100 deelnemers en een keynote van Staatssecretaris EZK Mona Keijzer.



4 partner-bijeenkomsten

BUY SOCIAL



3 events
34 pitchers



3 nieuwe partners



social media bereik **61.614**



Het **1e** Buy Social Report



3 workshops



110 matches



232 ondernemers op de Market

P R O J E C T E N

Publicatie van het onderzoeksrapport 'Social Enterprises as Influencers op the Broader Business Community'. Dit is een groot onderzoek naar de beïnvloedingsrol van sociale ondernemingen op het reguliere bedrijfsleven.



Met het nieuwe onderwijsprogramma Futureproof i.s.m. Starters4Communities, Social Impact Factory en Fawaka Ondernemersschool wordt sociaal ondernemerschap toegankelijk voor jongeren en zet het hen aan tot actie met maatschappelijke impact.



Een groot project in samenwerking met LSA en Stichting DOEN is gestart met als doel de toegang tot kapitaal voor bewonersbedrijven te verbeteren. Hiervoor is financiering ontvangen van de Europese Commissie.



COMMUNICATIE

30.360 volgers op social media

21 keer in de media | **14-delige** serie over initiatieven van leden in tijden van corona.

A M B I T I E S 2021

• Het belang van sociaal ondernemers als wegbereiders van de impact economie wordt herkend. Sociaal ondernemen wordt nadrukkelijk benoemd in het nieuwe regeerakkoord 2021-2025.

• De nieuwe podcast 'Systeem op de schop' inspireert bekenden en onbekenden in de wereld van sociaal ondernemerschap.

• De Doe Goed Met Data Toolbox wordt gelanceerd, die sociaal ondernemers gaan gebruiken om datagedreven impact te maken.

• Groei naar 450 sociaal ondernemers in ons netwerk.

**Stichting Social Enterprise NLHet
bestuur
Cabralstraat 1
1057 CD AMSTERDAM**

Jaarverslag 2020

INHOUDSOPGAVE

Pagina

1. Bestuursverslag

1.1 Bestuursverslag 1

2. Jaarrekening

2.1 Balans per 31 december 2020 13

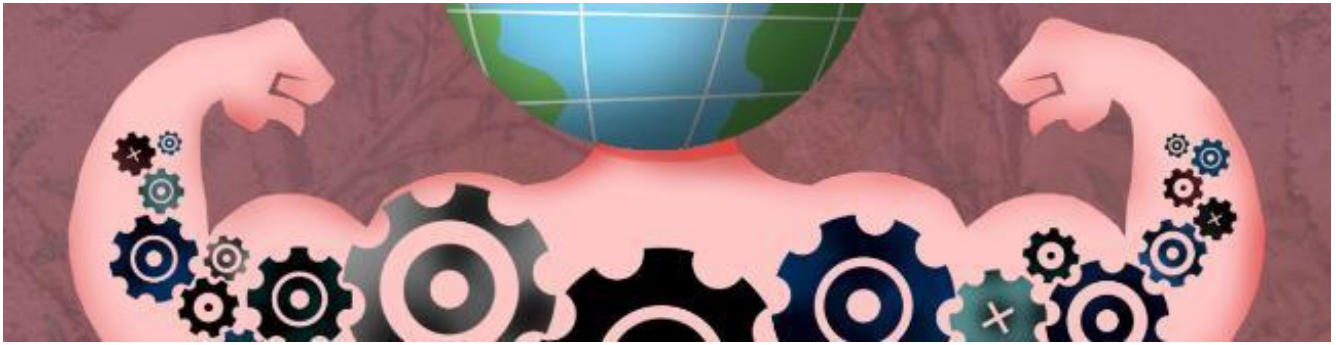
2.2 Staat van baten en lasten over 2020 15

2.3 Kasstroomoverzicht over 2020 16

2.4 Toelichting op de jaarrekening 17

2.5 Toelichting op de balans 19

2.6 Toelichting op de staat van baten en lasten 24



BESTUURSVERSLAG SOCIAL ENTERPRISE NL

Boekjaar 2020

INHOUD

1. INLEIDING	2
2. VISIE EN MISSIE	2
2.1 VISIE	2
2.2 MISSIE	2
3. ACTIVITEITEN IN 2020	2
3.1 HET LEDENPROGRAMMA	2
3.2 GUNSTIG ECOSYSTEEM VOOR SOCIAL ENTERPRISES REALISEREN	4
3.3 BUY SOCIAL	6
3.5 PR EN PUBLICITEIT	8
4. TOELICHTING OP DE JAARREKENING	9
5. VOORNEMENS EN BEGROTING 2021	10

1. Inleiding

Voor u ligt het jaarverslag 2020 van de stichting Social Enterprise NL. 2020 was een bewogen jaar, waarin COVID-19 de wereld op zijn kop zette. Dit vroeg om aanpassingsvermogen, daadkracht en innovatie van ons als organisatie en ons netwerk. Ondanks de crisis kijken we terug op een bijzonder jaar waarin Social Enterprise NL met haar leden weer mooie stappen heeft gezet in het verwezenlijken van haar visie en missie. De belangrijkste resultaten hebben we gevisualiseerd in een [infographic](#).

2. Visie en missie

2.1 Visie

De huidige maatschappelijk uitdagingen vragen om een andere economische benadering. Een economie die werkt voor mensen: circulair, armoedevrij en inclusief. Dat vraagt innovatieve oplossingen. Voor de nieuwe economie is een brede beweging nodig van consumenten, burgers, bedrijven, instellingen, goede doelen, politiek en overheden. Sociaal ondernemers zijn koplopers in deze beweging: zij ondernemen om de wereld te verbeteren, met geld als middel, niet als doel. Ze inspireren en zetten anderen aan tot verandering.

2.2 Missie

Social Enterprise NL verbindt en versterkt sociaal ondernemers, werkt aan een gunstiger ecosysteem, en wil iedereen inspireren om bij te dragen aan deze beweging.

3. Activiteiten in 2020

3.1 Het ledenprogramma

Het ledenprogramma is de basis van Social Enterprise NL en heeft tot doel om de leden te helpen met hun groei, professionele ontwikkeling en impact. Dat doen we door het faciliteren van workshops, 1-op-1 ondersteuning, door hen met elkaar in contact te brengen, en door het ontwikkelen van tools voor ondernemers.

Ledenbestand

Op 31 december 2020 telt het netwerk van Social Enterprise NL **404 leden**. Dit is een netto groei van 1% en hiermee hebben we onze doelstelling van 7,5% groei niet gerealiseerd. Toch zijn we tevreden. De COVID-19 pandemie heeft een enorme impact op sociale ondernemingen. We hebben de ledenfacturatie in het voorjaar van 2020 uitgesteld om onze leden niet te belasten. In de zomer van is dit weer opgepakt via persoonlijk contact met leden.

We hebben minder nieuwe leden kunnen werven dan gepland (40 tov 54) en we hebben meer opzeggingen gehad dan verwacht (38 tov 22). Het aantal opzeggingen valt alsnog mee gezien de crisis; het ledenbestand is nog altijd zeer trouw.

Support

Het afgelopen jaar was zeer intens. We hebben met bijna 100 leden persoonlijk telefonisch contact gehad om te horen wat er speelt en het ledenprogramma aangepast naar de behoefte op dat moment. We hebben hierdoor nog meer op maat support geleverd. Ook hebben we snel geschakeld om evenementen online door te kunnen laten gaan.

- 15 (online) workshops voor ondernemers die gemiddeld met een 8.3 zijn gewaardeerd, onder andere over impact meting, positionering, onderhandeling, sales en financiering. En twee nieuwe workshops: persoonlijk leiderschap en storytelling.
- 1-op-1 spreekuren met trainers, waar onze leden een half uur konden sparren met een trainer over een bepaald onderwerp.
- #Buysocialjuistnu campagne opgezet om sociaal ondernemers in de spotlight te zetten en op te roepen om juist nu sociaal en lokaal in te kopen. Dit heeft o.a. geresulteerd in een 14-delige blogserie met corona initiatieven met 1411 unieke lezers.
- 78 leden (19%) hebben 1-op-1 support ontvangen via een van onze partners PwC, ABN AMRO of door koppeling aan een mentor uit onze pool. We hebben onze mentoren geactiveerd om juist in deze tijden ondernemers te ondersteunen.
- De nieuwjaarsborrel begin 2020 telde 124 aanwezige leden. Netwerken en successen vieren stond dit jaar centraal.
- 4 (online) Meetups waarin leden hun ervaringen delen met andere leden.
- Juridische support opgezet in samenwerking met Schuttelaar Law. Leden krijgen tegen gereduceerd tarief (50% korting) juridisch advies. Start samenwerking december 2020.
- Het groeiprogramma *Expeditie Impact* is in 2020 voor de eerste keer van start gegaan. Acht ondernemingen gingen onder begeleiding van Avance aan de slag met het meten van hun impact.
- Het verdiepingsprogramma *Omgaan met de Gemeente*. In dit programma van drie dagen leren deelnemers hoe ze de relatie met de gemeente kunnen opbouwen en verbeteren. Het programma had in 2020 zes deelnemers en wordt ondersteund door het Stedennetwerk G40.
- Bijna 48% van onze leden heeft in 2020 deelgenomen aan een van de activiteiten van Social Enterprise NL. We hebben met 85% van onze leden contact gehad.
- [Doe goed met data](#) toolbox ontwikkeld. In deze tool staan artikelen, oefeningen, testjes en links naar handige bronnen die sociaal ondernemers én andere impactgedreven MKB-bedrijven kunnen gebruiken om stappen te zetten in het datagedreven ondernemen (zie Projecten voor verdere toelichting).

Geannuleerd wegens COVID-19

Het groeiprogramma Grow Impact, het Access to Finance programma Next Level, het jaarlijkse ledenevent en de intervisiegroepen konden niet doorgaan. Dit kwam doordat ondernemers wegens COVID-19 andere prioriteiten hadden en doordat evenementen niet fysiek konden worden georganiseerd.

Het ledenprogramma wordt gerealiseerd in samenwerking met onze partners PwC, ABN AMRO en Stichting DOEN en met verschillende *preferred suppliers* zoals Avance Impact, HopStep&Leap Company en RoutsLaeven.

3.2 Gunstig ecosysteem voor social enterprises realiseren

In de ontwikkeling van een gunstig ecosysteem voor sociaal ondernemen zijn grote stappen gezet. Belangrijke hoogtepunten:

Corona statement

Na het uitbreken van de coronacrisis en de bijbehorende overheidssteun werd duidelijk dat deze – om verschillende redenen – niet altijd passend was voor sociale ondernemingen. Daarom hebben wij het initiatief genomen tot een [gezamenlijk statement](#) waarin is opgeroepen voor passende overheidssteun voor sociale ondernemingen. Mede op basis hiervan zijn bestaande regelingen aangepast.

Kabinetsbrief “Kabinetsinzet Sociaal Ondernemen”

Sinds 2013 agenderen wij sociaal ondernemerschap bij de Rijksoverheid. In 2020 hebben we hierin een belangrijke mijlpaal bereikt. Staatssecretaris van Economische Zaken en Klimaat Mona Keijzer heeft op 10 juli 2020 namens het kabinet een brief naar de Tweede Kamer gestuurd waarin zij het beleid voor sociale ondernemingen uiteenzet. Deze brief vormt een keerpunt in het beleid van de nationale overheid inzake sociaal ondernemerschap. De belangrijkste punten uit de brief:

- Aankondiging BVm (zie punt BVm)
- Uitbreiding Impactpad
- Instellen verbindingsofficier RVO
- Instellen werkgroep maatschappelijk ondernemerschap
- Onderzoek ter verbetering van sociaal inkoopbeleid van de overheid

Deze punten komen grotendeels overeen met de agenda van Social Enterprise NL.

BVm

Op 30 april 2020 is het onderzoek 'Stimuleren van (h)erkenning van sociale ondernemingen' van KPMG en Nyenrode uitgekomen. Social Enterprise NL heeft actief bijgedragen aan dit onderzoek door de survey te verspreiden onder haar leden en deel te nemen aan de stuurgroep. Het rapport concludeerde dat er een duidelijke behoefte bestaat bij sociaal ondernemers aan betere (h)erkenning en dat de BVm hiervoor de best passende oplossing is. Daarmee hebben we het proces naar een BVm, dat we sinds 2016 voeren, in een volgende fase naar realisatie weten te brengen.

Op 10 juli heeft de Staatssecretaris Keijzer in haar kabinetsbrief de komst van de BVm aangekondigd. In de maanden daarna heeft Social Enterprise NL contact met het ministerie van EZK gezocht om mee te denken met het ontwerp van de BVm. Dit heeft er mede toe geleid dat er een expertmeeting is georganiseerd en dat er een sessie met verschillende sociale ondernemingen is georganiseerd waarin zij feedback op het eerste ontwerp konden geven. Inmiddels is de internetconsultatie voor de ‘aanzet wettelijke regeling’ afgesloten. En wordt er op het ministerie gewerkt aan een wetsontwerp.

Gemeenten en City Deal Impact Ondernemen

Het Overheidscongres kon fysiek geen doorgang vinden, maar we hebben een online editie georganiseerd met Staatssecretaris Mona Keijzer als *key note speaker* en met verschillende deelsessies. Dit heeft geresulteerd in een succesvol online congres met 100 bezoekers, waarvan een recordaantal deelnemers vanuit 20 verschillende gemeenten.

Eind 2020 hebben we samen met PwC het rapport *Zicht op Duurzame Samenwerking* gepubliceerd. Aan dit rapport hebben bijna 50 gemeenten meegewerkt. Onder andere [Binnenlands Bestuur](#) en [Gemeente.nu](#) publiceerden het onderzoek en hiermee hebben we veel gemeenten bereikt.

In 2020 zijn we betrokken geweest bij de City Deal Impact Ondernemen. Het doel van de City Deal Impact Ondernemen is obstakels in de relatie tussen sociale ondernemingen en de overheid verminderen en zo impact ondernemen bevorderen. De City Deal vormt een belangrijke stap in het agenderen van sociaal ondernemerschap bij (regionale) overheden, omdat het draagvlak en bereik hiermee enorm wordt vergroot. De deal is op 11 maart 2021 ondertekend door Staatssecretaris EZK Mona Keijzer.

Aandacht voor sociaal ondernemerschap bij provincies

In 2020 hebben wij voor de provincie Brabant een onderzoek uitgevoerd naar Brabantse ondernemingen en initiatieven met maatschappelijke impact, dat heeft geleid tot het rapport *Brabant in Balans*. Dit rapport is ook de basis voor het vormgeven van de tweede ronde van het Brabant Outcomes Fund. Daarnaast hebben we voor de provincie Overijssel een nulmeting uitgevoerd, in samenwerking met twee lokale organisaties. Dit heeft geresulteerd in een beter zicht op het Overijsselse ecosysteem.

Maatschappelijke Verantwoord Inkopen (MVI)

Het belang van inkoop vanuit de overheid bij sociale ondernemingen wordt genoemd in de kabinetsbrief van 10 juli 2020. In 2020 is ook de basis gelegd voor een nieuw nationaal plan Maatschappelijk Verantwoord Inkopen (MVI) door de klankbordgroep MVI (waar wij ook onderdeel van zijn) en is op 22 januari 2021 gelanceerd. Staatssecretaris Mona Keijzer heeft, als gevolg van Kamervragen van Eppo Bruins (CU), PIANOo (Expertisecentrum Aanbesteden) gevraagd om artikel 2.82 aanbestedingen gemakkelijker vindbaar te maken voor sociaal ondernemers.

Onderzoeken en publicaties

Ook in 2020 hebben we onderzoek gedaan naar de ontwikkelingen van sociaal ondernemerschap in Nederland. Dit jaar verscheen de Social Enterprise Monitor in de vorm van een [infographic](#). 191 sociale ondernemingen hebben de survey ingevuld. De Monitor heeft geleid tot media-aandacht op Nu.nl, Sprout, Duurzaam Nieuws en duurzaam-ondernemen.nl. Ook hebben we een lokale uitsplitsing gemaakt, dit jaar voor de gemeente Amsterdam en het Rotterdams netwerk VoorGoed.

Eind 2020 hebben we een speciale Corona Monitor gedaan om in kaart te brengen hoe sociaal ondernemers getroffen werden door de tweede golf. Hiermee hebben we in kaart gebracht hoe sociale ondernemingen de Coronacrisis doorkomen. Hiervan is gebruik gemaakt door onder andere beleidsmakers, investeerders en wetenschappers.

Social Enterprise World Forum

In 2020 was Social Enterprise NL samen met Amsterdam Impact partner van het Social Enterprise World Forum Digital. Het was de eerste keer dat het SEWF volledig digitaal plaats vond. Social Enterprise NL heeft een bijdrage geleverd aan twee sessies en het SEWF gepromoot in Nederland.

EEPA

Social Enterprise NL heeft in 2020 de European Enterprise Promotion Award (EEPA) in de categorie *responsible and inclusive entrepreneurship* gewonnen. Deze prijs wordt uitgedeeld door de jury voor het erkennen en belonen van openbare instanties en publiek-private samenwerkingsverbanden die ondernemerschap bevorderen.

Verkiezingen

In 2020 zijn we gestart met de voorbereidingen voor de Tweede Kamerverkiezingen van maart 2021. Wij hebben een Agenda opgesteld en deze naar verschillende politieke partijen gestuurd. Meerdere partijen (D66, CDA, GroenLinks, PvdA, Volt, ChristenUnie) hebben het stimuleren van sociaal ondernemerschap opgenomen in hun verkiezingsprogramma.

Systeemverandering

Veel sociale ondernemingen die werken met mensen met een afstand tot de arbeidsmarkt hebben problemen met de instroom van potentiële werknemers. Na onderzoek met verschillende ondernemers, stakeholders en experts hebben wij een draft versie van het whitepaper Arbeidsparticipatie opgesteld waarin we een visie presenteren hoe het beter kan. Dit wordt in 2021 omgezet tot een actietraject. Dit wordt ondersteund door het Anton Jurgens Fonds.

Samen met sociale onderneming Weee Nederland hebben wij ons ingezet voor een beter systeem voor de e-waste recycling in Nederland. Resultaat hiervan is een vijf-jaren overeenkomst tussen Weee Nederland (lid Social Enterprise NL) en Stichting OPEN, waarmee de bedreigde werkgelegenheid van ruim 300 mensen met een arbeidsbeperking in de recycling van e-waste in stand wordt gehouden, met uitzicht op een substantiële groei de komende jaren.

3.3 Buy Social

Buy Social bouwt aan de impact economie door van sociaal inkopen de nieuwe standaard te maken. De partners van Buy Social zetten met hun organisatie stappen op weg naar die standaard door maatschappelijke waarde mee te laten wegen in inkoopbeslissingen en door sociale ondernemingen als leverancier op te nemen.

Het partner netwerk

De partners betalen een jaarlijkse fee van €5000,- en financieren daarmee het programma. Het partnernetwerk bestond uit ABN AMRO, PwC, Sociale Verzekeringsbank, de gemeente Amsterdam, de gemeente Utrecht en De Nederlandsche Bank. In 2020 zijn daar Sensa Zorg, Multitude (pro bono partner) en SAP bij gekomen. Tijdens de partnerbijeenkomsten wordt kennis en ervaring uitgewisseld. In 2020 is het eerste [Buy Social report 2019 gepubliceerd](#), met daarin best practices van de partners.

De sociaal ondernemers

De partners bieden workshops aan sociaal ondernemers om hen meer 'corporate ready' te maken. We organiseerden drie workshops; een procurement workshop in samenwerking met PwC, een workshop over hoe je moet pitchen bij een corporate samen met ABN AMRO en de workshop Inschrijven op publieke aanbestedingen in samenwerking met DNB en SVB. In totaal waren er 57 sociale ondernemingen aanwezig. De workshops werden met een 8,3 zeer goed beoordeeld.

Events

In 2020 organiseerden we drie online Buy Social pitchevents: Internationaal in samenwerking met Amsterdam Impact en Amsterdam in business, voor opdrachtgevers van de gemeente Utrecht met SROI-verplichting en tot slot het Buy Social XL event in opdracht van de G4 gemeentes. In totaal hebben 34 sociale ondernemingen een pitch gegeven en waren er 157 inkopers aanwezig. Deze events leverden in totaal 110 contacten op.

De Social Impact Market

Het aantal sociale ondernemingen op de Social Impact Market (www.buy-social.nl) groeide van 204 naar 242. Het aantal bezoekers op de website was 11.632, de profielen van de Social Impact Market werden in totaal bekeken door 9.070 bezoekers.

Het Buy Social programma werd tot begin 2020 uitgevoerd samen met de Social Impact Factory, maar sinds hun terugtrekken wordt het programma geheel door social Enterprise NL uitgevoerd.

3.4 Projecten

Social enterprises as influencers of the broader business community

Met funding van Porticus hebben we een scoping studie uitgevoerd naar de beïnvloedingsrol van social enterprises op andere bedrijven. Uit de Social Enterprise Monitor kwam naar voren kwam dat veel sociale ondernemingen andere bedrijven willen benaderen, maar dat hier nog weinig kennis over beschikbaar was. De scoping heeft geresulteerd in de publicatie 'Social enterprises as influencers of the broader business community'. Het rapport is internationaal zeer goed ontvangen. Verschillende media, waaronder Pioneers Post en Sprout, hebben erover geschreven en op basis van het rapport zijn we uitgenodigd om een bijdrage te schrijven voor de Agenda van het World Economic Forum (artikel [Social Enterprises can change entire industries, this is how](#)). Daarnaast hebben we op verschillende events zoals het Social Enterprise World Forum en Impact Fest het rapport gepresenteerd. Voor meer informatie, zie: [Publication research report 'Social Enterprises as Influencers of the Broader Business Community' :: Social Enterprise NL \(social-enterprise.nl\)](#)

Uit de scoping kwam naar voren dat ze hiervoor vaak nog niet genoeg kennis hebben. Daarom hebben we een nieuwe aanvraag bij Porticus ingediend om een online course voor sociaal ondernemers wereldwijd te ontwikkelen.

Social Finance for Community Based Social Enterprises

Met financiering vanuit de Europese Commissie (vanuit het EaSi programma) zijn we eind 2020 het project Social Finance for Community Based Social Enterprises gestart. Dit doen we samen met de LSA en stichting DOEN. Doel van het project is betere financieringsinstrumenten voor community based social enterprises (of buurtbedrijven) ontwikkelen. Het project is eind 2020 van start gegaan en duurt 20 maanden, voor meer informatie, zie: [Social finance for community based social enterprises - BewonersBedrijven \(Isabewoners.nl\)](#)

Futureproof

2020 is het programma Futureproof gestart. Dit is een meerjarig programma gericht op Maatschappelijke Diensttijd (MDT). Social Enterprise NL is onderdeel van een consortium bestaande uit Starters4Communities, Social Impact Factory en Fawaka Ondernemersschool. Doel is jongeren van alle achtergronden kennis laten maken met sociaal ondernemerschap.

De rol van Social Enterprise NL is communicatie, matching van deelnemers aan sociale ondernemingen en algemene programma-ontwikkeling. In 2020 hebben er 562 jongeren met het programma meegedaan. Meer informatie: [Home – Futureproof \(areyoufutureproof.nl\)](https://www.futureproof.nl)

MKB!de

Met financiering vanuit de Rijksdienst voor Ondernemend Nederland in het kader van het MKB!de zijn we eind 2019 samen met sociale onderneming Diversion een project gestart om sociale ondernemingen te helpen meer datagedreven te werken. Dit heeft geresulteerd in de ontwikkeling van de [Doe goed met data](#) toolbox die begin 2021 is gelanceerd.

Meer informatie: <https://www.social-enterprise.nl/nieuws-en-evenementen/actueel/nieuws/doe-goed-met-data-toolbox-een-stappenplan-om-datagedreven-impact-te-maken>

3.5 PR en publiciteit

Via PR en publiciteit laden en versterken we de term sociaal ondernemen, vergroten we de her- en erkenning van de sociale onderneming, en inspireren we een breed publiek. Door onze leden en hun verhaal te gebruiken en te verspreiden versterken we ook de propositie van het lidmaatschap. Ook in 2020 is ons bereik weer groter geworden:

- We hebben 21 substantiële uitingen in de media gerealiseerd. Deze artikelen zijn hier te vinden: <https://www.social-enterprise.nl/de-media/>
- Social Enterprise NL is zeer actief op social media en heeft in totaal 30.443 volgers op de verschillende kanalen. Dat is per kanaal ultimo 2020:
 - 9537 Twitter volgers (+0,04 % t.o.v. 2019)
 - 2465 Leden in de LinkedIn groep (+1,4% t.o.v. 2019)
 - 6757 volgers van de LinkedIn bedrijfspagina (+57% t.o.v. 2019)
 - 8611 Facebook fans (-0,4% t.o.v. 2019).
 - 3073 Instagram volgers (+28% t.o.v. 2019)
- Onze website heeft in 2020 tot 90.778 bezoekers geleid. Dit is een stijging van +20% t.o.v. 2019.
- Stijging in websitebezoekers kwam voornamelijk doordat de informatieve pagina's over sociaal ondernemen maar ook onze nieuwsberichten, publicaties en artikelen beter werden gelezen. Zo zijn we ook in tijden van de eerste corona golf gestart met een 14-delige blogserie van initiatieven en acties van onze leden om ze een extra podium te bieden in een lastige tijd.
- Maandelijks worden nieuwsbrieven verstuurd met nieuws en ontwikkelingen over de social enterprise sector met 3045 lezers ultimo 2020.

4. Toelichting op de jaarrekening

Financieel resultaat

2020 was een bijzonder jaar, een aantal projecten kon door Corona niet (in de originele opzet) doorgaan. Conform verwachting is het resultaat negatief uitgevallen. Ten opzichte van de begroting vallen een paar zaken op:

- Grote projecten zoals What Design Can Do (WDCD), Grow Impact en Singularity wegens COVID-19 niet door zijn gegaan.
- Algemene lasten zijn hoger uitgevallen, doordat de Code Sociale Ondernemingen nog niet aan haar financiële verplichtingen kon voldoen.
- In 2020 liep het contract met ABN AMRO af, in de begroting is rekening gehouden met een eventueel niet verlengen, wij zijn blij dat het partnerschap in 2020 voor twee jaar is verlengd.
- In 2020 zijn er twee medewerkers uitgevallen door ziekte. Dit is deels door de verzekering vergoed, maar er is in 2020 geen nieuw personeel voor aangetrokken.
- Tijdens de eerste golf vielen meerdere projecten weg, was er veel onzekerheid om komende projecten en is besloten, ook gezien onze verantwoordelijkheden richting personeel, NOW voor een kwartaal aan te vragen. Deze aanvraag is gecontroleerd en goedgekeurd.

Continuïteitsreserve

De lange termijn toekomst van een organisatie als Social Enterprise NL, die in hoge mate afhankelijk is van subsidies en sponsors, is altijd enigszins onzeker. Vanuit zorgvuldigheid willen wij een continuïteitsreserve aanhouden die ons ruim in staat stelt om onze verplichtingen na te komen naar werknemers en leveranciers, ook bij flinke tegenvallers. Wij zullen elk jaar de gewenste continuïteitsreserve bepalen op basis van een geaccepteerd rekenmodel en in overleg met onze accountant, welke door de Raad van Toezicht wordt goedgekeurd. Voor ultimo 2020 is de gewenste reserve bepaald op €278.125,-. Onze continuïteitsreserve is door de incidentele baten en meevallers van voorgaande jaren iets hoger dan het nieuw-vestigde niveau. Een recessie door een lockdown was geen scenario in het rekenmodel maar we zijn blij dat we voldoende reserves hebben om in 2020 onze activiteiten en ons team op peil te houden ook bij flink tegenvallende inkomsten.

Arbeidscontracten

De twee directieleden en vijf medewerkers hadden ultimo 2020 een arbeidsovereenkomst voor onbepaalde tijd, een medewerker heeft een contract voor bepaalde tijd. De salarissen zijn 'marktconform', vergelijkbaar met kleine goede doelen.

In 2020 waren er twee medewerkers in dienst bij Social Enterprise NL, maar volledig werkzaam bij de Stichting Code Sociale Ondernemingen. De onderliggende afspraken voor deze samenwerking zijn vastgelegd door het bestuur van de stichting Social Enterprise NL en het bestuur van de stichting Code Sociale Ondernemingen.

Driejarenplan

In 2018 zijn de overeenkomsten met DOEN en PwC voor drie jaar verlengd. In 2020 is de overeenkomst met ABN AMRO voor twee jaar verlengd. De overeenkomst met PwC zal in 2021 ook weer verlengd worden voor drie jaar met een lagere bijdrage. In 2021 volgen ook gesprekken over een verlenging met DOEN.

De komende jaren is er voldoende ruimte om haar doelstellingen te bereiken, maar er zal langzaam een verschuiving plaatsvinden in de verhouding tussen de inkomsten categorieën. Er wordt gestreefd naar meer inkomsten uit betaalde activiteiten, met name uit overheden.

In 2020 zijn vier nieuwe grote projecten gestart die gefinancierd worden door RVO, MDT, de Europese Commissie en Porticus.

5. Voornemens en begroting 2021

De hoofdactiviteiten van 2020 worden in 2021 doorgezet, een zwaar accent zal daarbij liggen op het Ledenprogramma, Buy Social en het intensiveren van activiteiten voor overheden. In plaats van inkomsten uit groeiprogramma's komen er in 2021 meer inkomsten uit grote projecten.

Financiële positie

Voor 2021 is een licht negatief resultaat begroot, deze begroting is hieronder weergegeven. We zullen onze continuïteitsreserve aanspreken om aan alle verplichtingen te voldoen, waaronder ook de arbeidscontracten met medewerkers.

Onze kosten zullen een vergelijkbare structuur kennen als in de vorige jaren, waarbij de personeelskosten ruim de helft van onze kosten vertegenwoordigen.

Begroting 2021 (samenvatting)			
INKOMSTEN		€	
Fondsen		€	60.000,-
Subsidies		€	23.000,-
Sponsors		€	110.000,-
Programma's en grote projecten		€	355.000,-
Ledenbijdragen		€	165.000,-
Buy Social		€	45.000,-
Overheden en onderzoeken		€	80.000,-
Overig		€	4.000,-
TOTAAL		€	842.000,-
UITGAVEN		€	
Personeel (incl onkostenkosten, sociale lasten etc)		€	473.000,-
Ledenprogramma		€	42.000,-
Inspireren en nieuwe projecten		€	14.000,-

Ondernemersklimaat		€	23.000,-
Buy Social		€	47.000,-
Huisvesting + kantoorkosten		€	73.000,-
Programma's en grote projecten		€	182.000,-
TOTAAL		€	854.000,-
RESULTAAT		€	-12.000,-

6. Bestuur en directie

Social Enterprise NL is een stichting met een Raad van Toezicht.

De directie vormt gevormd door het bestuur, deze bestond in 2020 uit:

- Mark Hillen (directeur / bestuursvoorzitter)
- Stefan Panhuijsen (directeur / bestuurder)

De Raad van Toezicht bestond per 31 december 2020 uit:

- Wouter Scheepens (voorzitter)
- Paulette van Ommen
- Marieke van der Werf
- Bas van Abel
- Mohammed Azzouz (toegetreten per 29 juni 2020)

Afgetreden:

Paulette van Ommen (per 15 december 2020)

Ties Kroezen (per 29 juni 2020)

2. JAARREKENING

2.1 Balans per 31 december 2020

(Na resultaatbestemming)

ACTIVA	31 december 2020		31 december 2019	
	€	€	€	€
Vaste activa				
<i>Materiële vaste activa</i>				
Inventaris	<u>14</u>	14	<u>283</u>	283
Vlottende activa				
<i>Vorraden</i>				
Voorraad boeken	<u>644</u>	644	<u>734</u>	734
<i>Vorderingen</i>				
Handelsdebiteuren	77.756		56.289	
Overige vorderingen	968		968	
Overlopende activa	<u>115.838</u>		<u>100.283</u>	
		194.562		157.540
<i>Liquide middelen</i>		350.907		331.917
Totaal activazijde		<u><u>546.127</u></u>		<u><u>490.474</u></u>

2.1 Balans per 31 december 2020

(Na resultaatbestemming)

PASSIVA	<u>31 december 2020</u>		<u>31 december 2019</u>	
	€	€	€	€
<i>Vrij besteedbaar vermogen</i>				
Bestemmingsreserves	58.620		45.000	
Continuïteitsreserve	<u>281.006</u>		<u>310.619</u>	
		339.626		355.619
Kortlopende schulden				
Handelscrediteuren	5.248		10.578	
Belastingen en premies sociale verzekeringen	34.200		24.894	
Overige schulden	19.200		19.564	
Overlopende passiva	<u>147.853</u>		<u>79.819</u>	
		206.501		134.855
Totaal passivazijde		<u><u>546.127</u></u>		<u><u>490.474</u></u>

2.2 Staat van baten en lasten over 2020

	2020	Begroting 2020	2019
	€	€	€
Baten als tegenprestatie voor leveringen	359.232	621.625	468.655
Sponsorbijdragen	227.602	185.666	161.632
Giften en baten uit fondsenwerving	99.213	104.000	103.400
Baten	686.047	911.291	733.687
Inkoopwaarde geleverde producten	87.634	176.350	101.456
Besteding baten met bijzondere bestemming	28.936	75.700	75.315
Overige lasten	-	62.232	8.460
Activiteitenlasten	116.570	314.282	185.231
Lonen en salarissen	385.413	407.569	454.767
Sociale lasten	81.923	79.114	83.205
Afschrijvingen materiële vaste activa	269	-	344
Overige personeelskosten	15.356	35.000	25.560
Huisvestingskosten	18.790	20.200	20.171
Verkoopkosten	4.822	13.500	6.695
Kantoorkosten	10.280	14.000	16.304
Algemene kosten	67.773	27.000	23.386
Beheerslasten	584.626	596.383	630.432
Saldo baten minus lasten	-15.149	626	-81.976
Rentelasten en soortgelijke kosten	-844	-400	-203
Som der financiële baten en lasten	-844	-400	-203
Resultaat	-15.993	226	-82.179
Resultaat	-15.993	226	-82.179
Bestemming resultaat:			
Bestemmingsreserve	13.620	-	-10.000
Continuïteitsreserve	-29.613	-	-72.179
	-15.993	-	-82.179

2.3 Kasstroomoverzicht over 2020

Het kasstroomoverzicht is opgesteld volgens de indirecte methode.

	<u>2020</u>	
	€	€
Kasstroom uit operationele activiteiten		
Bedrijfsresultaat		-15.149
Aanpassingen voor:		
Afschrijvingen	<u>269</u>	269
Verandering in werkkapitaal:		
Vorraden en onderhanden werk	90	
Vorderingen	-37.022	
Kortlopende schulden (excl. schulden aan kredietinstellingen)	<u>71.646</u>	<u>34.714</u>
Kasstroom uit bedrijfsoperaties		19.834
Rentelasten en soortgelijke kosten	<u>-844</u>	<u>-844</u>
Kasstroom uit operationele activiteiten		18.990
Mutatie geldmiddelen		<u><u>18.990</u></u>
Toelichting op de geldmiddelen		
Stand per 1 januari		331.917
Mutatie geldmiddelen		<u>18.990</u>
Stand per 31 december		<u><u>350.907</u></u>

2.4 Toelichting op de jaarrekening

ALGEMENE TOELICHTING

Organisatie

Stichting Social Enterprise NL, statutair gevestigd te Amsterdam is ingeschreven bij de Kamer van Koophandel onder dossiernummer 54772028.

ALGEMENE GRONDSLAGEN

Algemeen

De jaarrekening is opgesteld in overeenstemming met Richtlijn C1 Kleine Organisaties zonder winststreven.

GRONDSLAGEN VOOR WAARDERING VAN ACTIVA EN PASSIVA

Materiële vaste activa

Overige materiële vaste activa worden gewaardeerd tegen verkrijgings- of vervaardigingsprijs inclusief direct toerekenbare kosten, onder aftrek van lineaire afschrijvingen gedurende de verwachte toekomstige gebruiksduur en bijzondere waardeverminderingen.

Voorraden

Voorraad boeken

De voorraden zijn gewaardeerd tegen kostprijs

Vorderingen

Vorderingen worden bij eerste verwerking gewaardeerd tegen de reële waarde van de tegenprestatie, inclusief de transactiekosten indien materieel. Vorderingen worden na eerste verwerking gewaardeerd tegen de geamortiseerde kostprijs. Voorzieningen wegens oninbaarheid worden in mindering gebracht op de boekwaarde van de vordering.

Liquide middelen

Liquide middelen bestaan uit kas, banktegoeden en deposito's met een looptijd korter dan twaalf maanden. Rekening-courantschulden bij banken zijn opgenomen onder schulden aan kredietinstellingen onder kortlopende schulden. Liquide middelen worden gewaardeerd tegen nominale waarde.

Eigen vermogen

Vrij besteedbaar vermogen

Het vrij besteedbaar vermogen is dat gedeelte van het eigen vermogen waarover de daartoe bevoegde organen zonder belemmering door wettelijke of statutaire bepalingen kunnen beschikken voor het doel waarvoor de stichting is opgericht.

2.4 Toelichting op de jaarrekening

Kortlopende schulden

Kortlopende schulden worden bij de eerste verwerking gewaardeerd tegen reële waarde. Kortlopende schulden worden na eerste verwerking gewaardeerd tegen geamortiseerde kostprijs, zijnde het ontvangen bedrag rekening houdend met agio of disagio en onder aftrek van transactiekosten. Dit is meestal de nominale waarde.

GRONDSLAGEN VOOR BEPALING VAN HET RESULTAAT

Algemeen

Het resultaat wordt bepaald als het verschil tussen de opbrengstwaarde van de geleverde prestaties en de kosten en andere lasten over het jaar. De opbrengsten op transacties worden verantwoord in het jaar waarin zij zijn gerealiseerd.

Baten

Onder baten wordt verstaan de bedragen voor de in het verslagjaar geleverde goederen of diensten na aftrek van kortingen en dergelijke en van over de omzet geheven belastingen, alsmede de baten uit hoofde van giften, subsidies, sponsorbijdragen en overige ontvangsten.

Opbrengsten voortvloeiend uit de verkoop van goederen worden verantwoord op het moment dat alle belangrijke rechten op economische voordelen alsmede alle belangrijke risico's zijn overgegaan op de koper. De kostprijs van deze goederen wordt aan dezelfde periode toegerekend.

Opbrengsten van diensten worden opgenomen naar rato van de mate waarin de diensten zijn verricht. De kostprijs van deze diensten wordt aan dezelfde periode toegerekend.

Opbrengstverantwoording

Verlenen van diensten

Verantwoording van opbrengsten uit de levering van diensten geschiedt naar rato van de geleverde prestaties, gebaseerd op de verrichte diensten tot aan de balansdatum in verhouding tot de in totaal te verrichten diensten.

Kosten

De kosten worden bepaald op historische basis en toegerekend aan het verslagjaar waarop zij betrekking hebben.

Afschrijvingen op materiële vaste activa

Materiële vaste activa wordt vanaf het moment dat het actief beschikbaar is voor het beoogde gebruik afgeschreven over de geschatte economische levensduur / verwachte toekomstige gebruiksduur van het actief. Over terreinen en vastgoedbeleggingen wordt niet afgeschreven.

Financiële baten en lasten

Rentebaten en rentelasten

Rentebaten en rentelasten worden tijdsevenredig verwerkt, rekening houdend met de effectieve rentevoet van de desbetreffende activa en passiva. Bij de verwerking van de rentelasten wordt rekening gehouden met de verantwoorde transactiekosten op de ontvangen leningen.

2.5 Toelichting op de balans

ACTIVA

VASTE ACTIVA

Materiële vaste activa

Het verloop van de materiële vaste activa wordt als volgt weergegeven:

	<u>Inventaris</u>	<u>Totaal 2020</u>
	€	€
Aanschafwaarde	1.723	1.723
Cumulatieve afschrijvingen	<u>-1.440</u>	<u>-1.440</u>
Boekwaarde per 1 januari	<u>283</u>	<u>283</u>
Afschrijvingen	<u>-269</u>	<u>-269</u>
Mutaties 2020	<u>-269</u>	<u>-269</u>
Aanschafwaarde	1.723	1.723
Cumulatieve afschrijvingen	<u>-1.709</u>	<u>-1.709</u>
Boekwaarde per 31 december	<u>14</u>	<u>14</u>

VLOTTENDE ACTIVA

Vorraden

	<u>31-12-2020</u>	<u>31-12-2019</u>
	€	€
Handelsgoederen		
Voorraad boeken	<u>644</u>	<u>734</u>

Vorderingen

Handelsdebiteuren

Debiteuren	<u>118.381</u>	<u>56.289</u>
	118.381	56.289
Voorziening dubieuze debiteuren	<u>-40.625</u>	<u>-</u>
	<u>77.756</u>	<u>56.289</u>

Het bedrag aan debiteuren is relatief hoog. Een deel hiervan (€ 23.380,-) zijn facturen aan de Code Sociale Ondernemingen. Aangezien het onzeker is of de Code deze kan voldoen worden deze voorzien. Daarnaast worden alle debiteuren van meer dan 180 dagen oud voorzien.

2.5 Toelichting op de balans

	<u>31-12-2020</u>	<u>31-12-2019</u>
	€	€
Overige vorderingen		
Waarborgsommen	<u>968</u>	<u>968</u>
Overlopende activa		
Nog te factureren ABN Amro Partnership	13.333	13.334
Nog te factureren PWC	50.000	40.000
Nog te factureren Grow Impact	-	24.766
Nog te factureren Buy Social	9.750	8.250
Nog te factureren Leertrajecten Code	12.004	9.609
Nog te factureren Overheden	13.800	-
Nog te ontvangen bedragen Anton Jurgen Fonds	13.423	-
Nog te ontvangen uitkering ziekengeld	3.459	-
Vooruitbetaalde bedragen	-	4.203
Nog te ontvangen bedragen verkoop boeken	69	121
	<u>115.838</u>	<u>100.283</u>
Liquide middelen		
NL72 TRIO 2000 4238 25	250.321	275.331
NL18 TRIO 0254 6919 35	101.395	56.586
Kruisposten	-809	-
	<u>350.907</u>	<u>331.917</u>

2.5 Toelichting op de balans

PASSIVA

EIGEN VERMOGEN

Vrij besteedbaar vermogen

	<u>31-12-2020</u>	<u>31-12-2019</u>
	€	€
Bestemmingsreserves		
Bestemmingsreserve Code Sociale ondernemingen	<u>58.620</u>	<u>45.000</u>
<i>Bestemmingsreserve Code Sociale ondernemingen</i>		
Stand per 1 januari	45.000	55.000
Saldo bestemming resultaat boekjaar / onttrekking bestemmingsfonds	<u>13.620</u>	<u>-10.000</u>
Stand per 31 december	<u><u>58.620</u></u>	<u><u>45.000</u></u>

De bestemmingsreserve voor de ondersteuning van de Code Sociale Ondernemingen (CSO) is in 2020 voor € 23.380 aangesproken. Voor 2021 heeft Social Enterprise NL zich garant gesteld voor het doorbetalen van de salarissen van de medewerker die aan de code werkt tot eind 2021. Mocht CSO er niet in slagen om fondsen te werving ter dekking van deze kosten, dan blijven die bij Social Enterprise NL. Daartoe is een nieuwe bestemmingsreserve opgenomen van 37.000,-.

	<u>2020</u>	<u>2019</u>
	€	€
Continuïteitsreserve		
Stand per 1 januari	310.619	382.798
Bestemming resultaat boekjaar	<u>-29.613</u>	<u>72.179</u>
Stand per 31 december	<u><u>281.006</u></u>	<u><u>310.619</u></u>

Het bestuur heeft op basis van een gedetailleerde berekening de minimaal vereiste continuïteitsreserve ingeschat op € 278.125,-.

2.5 Toelichting op de balans

KORTLOPENDE SCHULDEN

	<u>31-12-2020</u>	<u>31-12-2019</u>
	€	€
Handelscrediteuren		
Crediteuren	<u>5.248</u>	<u>10.578</u>
Belastingen en premies sociale verzekeringen		
Omzetbelasting	22.384	11.308
Loonheffing	<u>11.816</u>	<u>13.586</u>
	<u>34.200</u>	<u>24.894</u>
Overige schulden		
Te betalen vakantiegeld	14.963	18.138
Reservering vakantiedagen	<u>4.237</u>	<u>1.426</u>
	<u>19.200</u>	<u>19.564</u>
Overlopende passiva		
Nog te betalen bedragen AJF	9.343	-
Nog te betalen accountantslasten	7.000	6.796
Vooruitontvangen bedragen Stichting DOEN	37.500	37.500
Vooruitontvangen bedragen Community Based Social Enterprises	71.528	-
Vooruitgefactureerde bedragen Masterclasses Amsterdam Impact	17.700	-
Vooruitgefactureerde bedragen Expeditie impact	-	10.500
Vooruitontvangen bedragen Diversion	-	24.300
Nog te betalen lasten	2.265	723
Nog te ontvangen facturen Community Based Social Enterprises	<u>2.517</u>	-
	<u>147.853</u>	<u>79.819</u>

2.5 Toelichting op de balans

Niet in de balans opgenomen rechten en verplichtingen

Social Finance for Community Based Social Enterprises

In 2020 zijn we het project Social Finance for Community Based Social Enterprises gestart. Dit project duurt 20 maanden en wordt gefinancierd door de Europese Commissie (vanuit het EaSi programma). Projectpartners zijn de LSA en stichting DOEN. Social Enterprise NL is hoofdaannemer. Financiering is basis van daadwerkelijke kosten en 80% van de totale kosten van het project. De totale bijdrage van de Europese Commissie bedraagt € 191.452,50. 40% wordt voorafgaand aan het project betaald, 40% na het aanleveren van de rapportage na één jaar en 20% na voltooiing van het project. De LSA factureert Social Enterprise NL per kwartaal op basis van gemaakte kosten.

Sponsorship PwC

Op 1 juli 2012 heeft de stichting een samenwerkingsovereenkomst gesloten met PwC voor de duur van drie jaar. Deze overeenkomst is tweemaal verlengd: voor de periode van 1 juli 2015 t/m 30 juni 2018 en van 1 juli 2018 t/m 30 juni 2021. Gedurende de looptijd van deze overeenkomst zal PwC een financiële bijdrage van minimaal € 25.000,- per halfjaar verschaffen. Dit bedrag zal worden verhoogd tot maximaal € 50.000,- per halfjaar als tenminste 80% van de gezamenlijke doelstellingen voor dat halfjaar zijn behaald. Dit bedrag wordt naar rato verlaagd als een lager percentage van de doelstellingen wordt behaald en als dat naar mening van PwC te wijten is aan Social Enterprise NL. In 2020 zijn alle doelstellingen behaald.

Sponsorship ABN

Op 15 oktober 2012 heeft de stichting een sponsorovereenkomst gesloten met ABN AMRO voor de duur van drie jaar. Deze overeenkomst is daarna driemaal verlengd: voor de periode van 1 september 2015 t/m 31 augustus 2018, van 1 september 2018 t/m 31 augustus 2020 en recentelijk wederom voor twee jaar van 1 september 2020 t/m 31 augustus 2022. In deze periode zal de ABN AMRO totaal een bedrag van € 100.000,- verstrekken, verdeeld over twee jaarlijkse bijdragen van € 50.000,- (excl BTW). Deze bestaan uit een sponsorfee van € 40.000,- en een activatiebudget van € 10.000,-.

Huurverplichtingen

De stichting heeft een huurcontract afgesloten voor de huur van het pand op de locatie Keizersgracht 264 te Amsterdam. De huurverplichting bedraagt € 15.060 (exclusief 21% BTW) per jaar. Deze huurovereenkomst is ingegaan op 1 oktober 2015, en is aangegaan voor een periode van 2 jaar en loopt tot en met 30 september 2017. Na het verstrijken van deze periode is deze huurovereenkomst voortgezet voor een aansluitende periode van 1 jaar, en wordt elk jaar na het verstrijken van de periode stilzwijgend verlengd voor 1 jaar.

2.6 Toelichting op de staat van baten en lasten

	2020	Begroting 2020	2019
	€	€	€
Baten als tegenprestatie voor leveringen			
Baten Expeditie Impact	26.000	43.000	-
Baten Maatschappelijke Diensttijd	18.679	25.000	-
Baten Leertrajecten Code	34.470	60.000	19.217
Baten Clinics en Masterclasses leden	2.280	10.000	1.803
Baten lidmaatschap regulier	134.680	140.000	136.560
Baten What Design Can Do	-	112.000	112.902
Baten Omgaan met Gemeente	6.500	35.000	10.644
Baten Seminar Rabobank Kapitaal voor Elkaar	-	-	15.555
Baten Spreken & Publicaties extern	3.611	5.000	2.479
Baten Seminar stichting DOEN Fair Fashion	-	-	16.465
Baten Masterclasses Amsterdam Impact	11.800	30.000	-
Baten Grow Impact	-	14.200	18.566
Baten leden verdiepingprogramma's	-	8.625	2.625
Baten van overheden	42.590	37.500	20.381
Baten Gemeentecongres	14.872	35.000	30.677
Baten Buy Social	58.250	50.000	75.981
Baten Social Enterprise Monitor Rapportages	-	12.500	-
Baten Maatschappelijke Imago Monitor	5.500	3.800	4.800
	<u>359.232</u>	<u>621.625</u>	<u>468.655</u>

2.6 Toelichting op de staat van baten en lasten

	2020	Begroting 2020	2019
	€	€	€
Sponsorbijdragen			
Sponsorship PWC	100.000	75.000	90.000
Sponsorship ABN Amro	57.499	26.666	42.500
Sponsorship CMS	-	-	25.000
Sponsorship Verdiepingsprogramma's	-	10.000	4.132
Sponsorship MKB Idee	24.300	24.000	-
Sponsorship Community Enterprises	5.053	10.000	-
Sponsorship Influencers	40.750	40.000	-
	<u>227.602</u>	<u>185.666</u>	<u>161.632</u>
Giften en baten uit fondsenwerving			
Baten De Butterfly Award	10.790	-	-
Baten Stichting DOEN Algemeen	75.000	75.000	75.000
Baten Anton Jurgen Fonds	13.423	25.000	28.400
Baten Anton Jurgen Fonds Next Level	-	4.000	-
	<u>99.213</u>	<u>104.000</u>	<u>103.400</u>
Inkoopwaarde geleverde producten			
Lasten Ledenactiviteiten	10.686	29.000	17.591
Lasten Expeditie Impact	22.270	37.800	-
Lasten Masterclasses Amsterdam Impact	8.500	-	-
Lasten Grow Impact	1.252	30.000	17
Lasten Leertrajecten Code	10.515	25.000	10.322
Lasten Maatschappelijke Imago Monitor	6.000	-	-
Lasten Diensten door derden	944	5.000	5.404
Lasten Seminar stichting DOEN Fair Fashion	-	-	4.044
Lasten Seminar Rabobank Kapitaal voor Elkaar	-	-	7.205
Lasten Boek Zaken die je raken	1.312	-	6.104
Lasten inkopen boek	50	1.000	-
Lasten Influencers	5.426	8.750	-
Lasten Cursus Omgaan met de Gemeente	1.590	3.000	4.035
Lasten Reisgids voor ambtenaren	210	-	15.695
Lasten De Butterfly Award	1.015	-	-
Lasten AJF Steunfonds	9.343	2.800	-
Lasten Community Based Social Enterprises	7.589	8.000	-
Lasten Next Level	-	6.000	7.756
Lasten Gemeente Congres	842	20.000	23.018
Mutatie voorraden	90	-	265
	<u>87.634</u>	<u>176.350</u>	<u>101.456</u>

2.6 Toelichting op de staat van baten en lasten

	2020	Begroting 2020	2019
	€	€	€
Besteding baten met bijzondere bestemming			
Lobby seminars en publicaties	9.868	5.000	10.282
Lasten internationale netwerken	1.698	5.000	2.808
Buy Social	17.370	10.000	30.853
Lasten What Design Can Do	-	55.700	31.372
	<u>28.936</u>	<u>75.700</u>	<u>75.315</u>
Overige lasten			
AF C1/C2 Personeelslasten	-	-	3.260
AF C2 Administratiekosten	-	-	5.100
AF C1/C2 Overige lasten algemeen	-	-	100
Personeel Code	-	62.232	-
	<u>-</u>	<u>62.232</u>	<u>8.460</u>
Lonen en salarissen			
Brutolonen en salarissen	401.194	378.268	422.382
Vakantietoeslag	33.868	29.301	33.099
	435.062	407.569	455.481
Ontvangen uitkeringen ziekengeld	-28.931	-	-
Ontvangen NOW subsidie	-20.718	-	-
Ontvangen subsidies brutolonen	-	-	-714
	<u>385.413</u>	<u>407.569</u>	<u>454.767</u>
De totale bezoldiging van de bestuurders bedroeg in 2020 € 124.775,-.			
Sociale lasten			
Sociale lasten	<u>81.923</u>	<u>79.114</u>	<u>83.205</u>
Afschrijvingen materiële vaste activa			
Inventaris	<u>269</u>	<u>-</u>	<u>344</u>

2.6 Toelichting op de staat van baten en lasten

	2020	Begroting 2020	2019
	€	€	€
Overige personeelslasten			
Onbelaste onkostenvergoeding	6.473	4.000	5.002
Geschenken personeel WKR	2.811	-	1.596
Scholings- en opleidingslasten	3.706	10.000	6.925
Reislasten woon-werk	1.657	8.000	2.935
Kilometervergoeding	518	-	1.309
Reis- en verblijflasten	1.254	6.000	5.140
Lasten personeelsuitjes	1.278	4.000	2.978
Kantinelasten	1.956	3.000	1.662
Eindheffing WKR	-	-	623
Arbodienst	775	-	650
	20.428	35.000	28.820
Doorbelaste personeelslasten	-5.072	-	-3.260
	<u>15.356</u>	<u>35.000</u>	<u>25.560</u>
Huisvestingslasten			
Huur	16.900	18.000	15.511
Schoonmaaklasten	1.890	1.200	1.241
Overige huisvestingslasten	-	1.000	3.419
	<u>18.790</u>	<u>20.200</u>	<u>20.171</u>
Verkooplasten			
Marketing / communicatie	2.632	10.500	3.075
Representatie	485	3.000	3.184
Relatiegeschenken	1.705	-	436
	<u>4.822</u>	<u>13.500</u>	<u>6.695</u>
Kantoorlasten			
Automatisering	3.699	4.000	3.591
Website	2.934	5.000	8.054
Telecommunicatie	2.956	4.000	3.409
Kantoorbenodigdheden	639	1.000	1.241
Porti	4	-	9
Vakliteratuur	48	-	-
	<u>10.280</u>	<u>14.000</u>	<u>16.304</u>

2.6 Toelichting op de staat van baten en lasten

	2020	Begroting 2020	2019
	€	€	€
Algemene lasten			
Accountant	7.000	6.000	6.796
Administratie	10.514	10.000	6.326
Zakelijke verzekeringen	9.508	10.000	10.171
Algemene lasten	126	1.000	3
Dotatie voorziening dubieuze debiteuren	40.625	-	90
	<u>67.773</u>	<u>27.000</u>	<u>23.386</u>

Financiële baten en lasten

Rentelasten en soortgelijke kosten

Banklasten	851	400	291
Betalingsverschillen	-7		88
	<u>844</u>	<u>400</u>	<u>203</u>

Personeelsleden

Gedurende het jaar 2020 waren gemiddeld 11,75 werknemers in dienst op basis van een fulltime dienstverband. In het jaar 2019 waren dit 12,86 werknemers.

Amsterdam,
Stichting Social Enterprise NL

M.J. Hillen

S. Panhuijsen

Namens Raad van Toezicht, de commissarissen:

C.W. Kroezen (voorzitter)

P. van Ommen

M. van der Werf

B. van Abel

W. Scheepens

Stichting Social Enterprise NL
Keizersgracht 264
1016 EV AMSTERDAM

CONTROLEVERKLARING VAN DE ONAFHANKELIJKE ACCOUNTANT

Aan: het bestuur en de Raad van Toezicht van Stichting Social Enterprise NL

Verklaring over de in het jaarverslag opgenomen jaarrekening 2020

Ons oordeel

Wij hebben de jaarrekening 2020 van Stichting Social Enterprise NL te Amsterdam gecontroleerd.

Naar ons oordeel geeft de in dit jaarverslag op pagina 12 tot en met pagina 28 opgenomen jaarrekening een getrouw beeld van de grootte en de samenstelling van het vermogen van Stichting Social Enterprise NL per 31 december 2020 en van het resultaat over 2020 in overeenstemming met de in Nederland geldende RJ-Richtlijn C1 kleine organisaties-zonder-winststreven.

De jaarrekening bestaat uit:

1. de balans per 31 december 2020 (met een balanstotaal van € 546.127;
2. de staat van baten en lasten over 2020 (met een resultaat van € 15.993 negatief); en
3. de toelichting met een overzicht van de gehanteerde grondslagen voor financiële verslaggeving en andere toelichtingen.

De basis voor ons oordeel

Wij hebben onze controle uitgevoerd volgens het Nederlands recht, waaronder ook de Nederlandse controlestandaarden vallen. Onze verantwoordelijkheden op grond hiervan zijn beschreven in de sectie 'Onze verantwoordelijkheden voor de controle van de jaarrekening'.

Wij zijn onafhankelijk van Stichting Social Enterprise NL zoals vereist in de Verordening inzake de Onafhankelijkheid van accountants bij assurance-opdrachten (ViO) en andere voor de opdracht relevante onafhankelijkheidsregels in Nederland. Verder hebben wij voldaan aan de Verordening Gedrags- en Beroepsregels Accountants (VGBA).

Wij vinden dat de door ons verkregen controle-informatie voldoende en geschikt is als basis voor ons oordeel.

Verklaring over de in het jaarverslag opgenomen andere informatie

Naast de jaarrekening en onze controleverklaring daarbij, omvat het jaarverslag andere informatie, die bestaat uit:

- het bestuursverslag;
- de overige gegevens.

Op grond van onderstaande werkzaamheden zijn wij van mening dat de andere informatie met de jaarrekening verenigbaar is en geen materiële afwijkingen bevat en alle informatie bevat die op grond van de in Nederland geldende RJ-Richtlijn C1 kleine organisaties-zonder-winststreven vereist is. Wij hebben de andere informatie gelezen en hebben op basis van onze kennis en ons begrip, verkregen vanuit de controle of anderszins, overwogen of de andere informatie materiële afwijkingen bevat.

Met onze werkzaamheden hebben wij voldaan aan de vereisten in de Nederlandse Standaard 720. Deze werkzaamheden hebben niet dezelfde diepgang als onze controlewerkzaamheden bij de jaarrekening.

Het bestuur is verantwoordelijk voor het opstellen van de andere informatie, waaronder het bestuursverslag in overeenstemming met RJ-Richtlijn C1 kleine organisaties-zonder-winststreven.

Beschrijving van verantwoordelijkheden met betrekking tot de jaarrekening

Verantwoordelijkheden van het bestuur en de Raad van Toezicht voor de jaarrekening

Het bestuur is verantwoordelijk voor het opmaken en getrouw weergeven van de jaarrekening in overeenstemming met de in Nederland geldende RJ-Richtlijn C1 kleine organisaties-zonder-winststreven. In dit kader is het bestuur verantwoordelijk voor een zodanige interne beheersing die het bestuur noodzakelijk acht om het opmaken van de jaarrekening mogelijk te maken zonder afwijkingen van materieel belang als gevolg van fouten of fraude.

Bij het opmaken van de jaarrekening moet het bestuur afwegen of de stichting in staat is om haar werkzaamheden in continuïteit voort te zetten. Op grond van genoemd verslaggevingsstelsel moet het bestuur de jaarrekening opmaken op basis van de continuïteitsveronderstelling, tenzij het bestuur het voornemen heeft om de stichting te liquideren of de activiteiten te beëindigen of als beëindiging het enige realistische alternatief is. Het bestuur moet gebeurtenissen en omstandigheden waardoor gerede twijfel zou kunnen bestaan of de stichting haar activiteiten in continuïteit kan voortzetten, toelichten in de jaarrekening.

De Raad van Toezicht is verantwoordelijk voor het uitoefenen van toezicht op het proces van financiële verslaggeving van de stichting.

Onze verantwoordelijkheden voor de controle van de jaarrekening

Onze verantwoordelijkheid is het zodanig plannen en uitvoeren van een controleopdracht dat wij daarmee voldoende en geschikte controle-informatie verkrijgen voor het door ons af te geven oordeel. Onze controle is uitgevoerd met een hoge mate maar geen absolute mate van zekerheid waardoor het mogelijk is dat wij tijdens onze controle niet alle materiële fouten en fraude ontdekken. Afwijkingen kunnen ontstaan als gevolg van fouten of fraude en zijn materieel indien redelijkerwijs kan worden verwacht dat deze, afzonderlijk of gezamenlijk, van invloed kunnen zijn op de economische beslissingen die gebruikers op basis van deze jaarrekening nemen. De materialiteit beïnvloedt de aard, timing en omvang van onze controlewerkzaamheden en de evaluatie van het effect van onderkende afwijkingen op ons oordeel.

Een meer gedetailleerde beschrijving van onze verantwoordelijkheden is opgenomen in de bijlage bij onze controleverklaring.

Was getekend te Sliedrecht, 8 juli 2021.

WITH accountants B.V.
P. Alblas RA

Bijlage.

Bijlage bij onze controleverklaring over de jaarrekening 2020 van Stichting Social Enterprise NL te Amsterdam

In aanvulling op wat is vermeld in onze controleverklaring hebben wij in deze bijlage onze verantwoordelijkheden voor de controle van de jaarrekening nader uiteengezet en toegelicht wat een controle inhoudt.

Wij hebben onze accountantscontrole professioneel kritisch uitgevoerd en hebben waar relevant professionele oordeelsvorming toegepast in overeenstemming met de Nederlandse controlestandaarden, ethische voorschriften en de onafhankelijkheidseisen. Onze doelstelling is om een redelijke mate van zekerheid te verkrijgen dat de jaarrekening vrij van materiële afwijkingen als gevolg van fouten of fraude is. Onze controle bestond onder andere uit:

- het identificeren en inschatten van de risico's dat de jaarrekening afwijkingen van materieel belang bevat als gevolg van fouten of fraude, het in reactie op deze risico's bepalen en uitvoeren van controlewerkzaamheden en het verkrijgen van controle-informatie die voldoende en geschikt is als basis voor ons oordeel. Bij fraude is het risico dat een afwijking van materieel belang niet ontdekt wordt groter dan bij fouten. Bij fraude kan sprake zijn van samenspanning, valsheid in geschrifte, het opzettelijk nalaten transacties vast te leggen, het opzettelijk verkeerd voorstellen van zaken of het doorbreken van de interne beheersing;
- het verkrijgen van inzicht in de interne beheersing die relevant is voor de controle met als doel controlewerkzaamheden te selecteren die passend zijn in de omstandigheden. Deze werkzaamheden hebben niet als doel om een oordeel uit te spreken over de effectiviteit van de interne beheersing van de stichting;
- het evalueren van de geschiktheid van de gebruikte grondslagen voor financiële verslaggeving en het evalueren van de redelijkheid van schattingen door het bestuur en de toelichtingen die daarover in de jaarrekening staan;
- het vaststellen dat de door het bestuur gehanteerde continuïteitsveronderstelling aanvaardbaar is. Tevens het op basis van de verkregen controle-informatie vaststellen of er gebeurtenissen en omstandigheden zijn waardoor gereede twijfel zou kunnen bestaan of de stichting haar activiteiten in continuïteit kan voortzetten. Als wij concluderen dat er een onzekerheid van materieel belang bestaat, zijn wij verplicht om aandacht in onze controleverklaring te vestigen op de relevante gerelateerde toelichtingen in de jaarrekening. Als de toelichtingen inadequaat zijn, moeten wij onze verklaring aanpassen. Onze conclusies zijn gebaseerd op de controle-informatie die verkregen is tot de datum van onze controleverklaring. Toekomstige gebeurtenissen of omstandigheden kunnen er echter toe leiden dat een stichting haar continuïteit niet langer kan handhaven;
- het evalueren van de presentatie, structuur en inhoud van de jaarrekening en de daarin opgenomen toelichtingen;
- het evalueren of de jaarrekening een getrouw beeld geeft van de onderliggende transacties en gebeurtenissen.

Wij communiceren met het bestuur en Raad van Toezicht onder andere over de geplande reikwijdte en timing van de controle en over de significante bevindingen die uit onze controle naar voren zijn gekomen, waaronder eventuele significante tekortkomingen in de interne beheersing.